

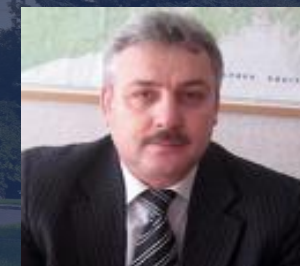


Выпускная квалификационная работа

Механизмы государственного управления комплексным развитием сельских территорий (на примере муниципальных образований Краснодарского края)

ВЫСШАЯ ШКОЛА
ГОСУДАРСТВЕННОГО
АДМИНИСТРИРОВАНИЯ
МГУ имени М.В.Ломоносова

Слушатель 2 курса
Герасименко Александр Иванович
Научный руководитель:
Харченко Константин Владимирович,
доцент ВШГАдм,
кандидат социологических наук, доцент





Актуальность темы

Актуальность исследования «зеленой экономики» состоит в том, что в последние годы ООН и международное сообщество в целом последовательно выступают за изменение вектора экономического развития в направлении, благоприятном для окружающей среды

- Несмотря на то, что в 2022 году в связи с непростыми экономическими и геополитическими условиями существовало опасение, что зеленая повестка в России потеряет актуальность, смещения фокуса с устойчивого развития в стране не произошло.

- В этом плане перспективным представляется обоснование парадигмы «зеленой экономики счастья» как концептуальной основы стратегического планирования на местном уровне – в частности, для территорий, на которых уже сложились для этого благоприятные социально-экономические предпосылки



Объект, предмет и противоречие исследования

Проблема исследования состоит в противоречии между объективной потребностью в методических наработках и практических рекомендациях по совершенствованию механизмов государственного управления развитием сельских территорий и недостаточной изученностью данной проблематики

Объектом исследования являются механизмы государственного и муниципального управления комплексным развитием сельских территорий (на примере сельских поселений Краснодарского края)

Предмет исследования - экономические и социальные отношения субъектов сельских территорий, возникающие в процессе реализации управленческих механизмов



Цель и задачи, решаемые в исследовании

Целью исследования является разработка теоретико-методологических положений, методического инструментария и практических рекомендаций по разработке механизмов государственного управления комплексным развитием сельских территорий.

Рекомендации должны быть применимы на региональном и муниципальном уровнях управления, для определения системы целей и механизмов развития локальных территорий

- ✓ **Исследовать методологическую и нормативно-правовую базу государственного управления комплексным развитием сельских территорий;**
- ✓ **Изучить и адаптировать концептуальную модель государственного управления комплексным развитием сельских территорий Краснодарского края;**
- ✓ **Выявить и описать факторы, критерии, условия, влияющие на реальное состояние ресурсной обеспеченности сельских территорий муниципальных образований Краснодарского края;**
- ✓ **Провести сравнительный анализ финансово-экономического и социально-экономического обеспечения развития сельских территорий Кубани;**
- ✓ **Оценить возможности и новые точки роста эколого-социально-экономического развития сельских поселений Краснодарского края;**
- ✓ **Определить основные направления достижения национальных целей государственного управления развитием сельских территорий Краснодарского края;**
- ✓ **Выработать предложения по дальнейшему стратегическому развитию механизмов государственного управления комплексным развитием сельских территорий Кубани.**



Основная гипотеза:

Гипотеза исследования заключается в том, что разработка концепции зеленой экономики счастья позволяет сформировать механизмы государственного управления сельскими территориями, основанные на природосберегающих технологиях

Гипотезы (исследовательские):

- Реализуемые государственные программы и федеральные проекты создают базу для повышения эффективности государственного и муниципального управления развитием сельских территорий
- Важным условием социально-экономического развития сельских поселений является реализация инновационных проектов, направленных на реабилитацию естественных экосистем. В частности, в результате рекультивации карьеров, в которых ранее осуществлялась добыча ПГС, могут быть созданы условия для развития рыбоводства и рекреационного туризма.
- Институциональным механизмом развития локальной экономики сельских поселений Краснодарского края является кластерная политика, позволяющая интегрировать местных производителей в кластеры, деятельность которых соответствует принципам зеленой экономики (например, кластер экологического домостроения, кластер органического земледелия).



Научная новизна результатов Авторские открытия:

Сформирована концептуальная модель государственного и муниципального управления сельскими территориями

Определены критерии оценки и проведён анализ ресурсной обеспеченности муниципальных образований Краснодарского края

Обоснован сценарий природосберегающего развития как наиболее приемлемый для рассматриваемой территории

Предложена авторская концепция «зеленой экономики счастья» для реализации на примере муниципального образования Мостовский район Краснодарского края



Теоретическая и методологическая основы исследования

Теоретическую основу образовали

- ✓ Труды учёных и экономистов
- ✓ Постановления Правительства Российской Федерации
- ✓ Нормативно-правовые акты
- ✓ Стратегии развития

Методологическую основу образовали

- ✓ Общенаучные методы: системный, структурно-функциональный, динамический, ситуационный
- ✓ Общелогические методы: анализ, обобщение, сравнение
- ✓ Методы статистического анализа данных
- ✓ Методы корректного использования информации



Информационная и эмпирическая базы исследования

Информационная и правовая база

- ✓ Нормативно-правовые акты Российской Федерации и Краснодарского края
- ✓ Учебники (учебные пособия); научные статьи в специализированных изданиях
- ✓ Официальные статистические материалы
- ✓ Справочные материалы

Эмпирическая база

- ✓ Стратегия социально-экономического развития Краснодарского края до 2030 года
- ✓ региональные и муниципальные программы социально-экономического развития территорий
- ✓ статистическая и оперативная информация органов местного самоуправления Мостовского района
- ✓ отчеты о хозяйственной деятельности организаций района
- ✓ материалы научно-практических конференций, статьи периодических изданий и личные наблюдения автора



Теоретическая и практическая значимость работы

Теоретическая значимость

Формирование теоретико-методологических подходов к исследованию механизмов государственного управления комплексным развитием сельских территорий. Расширение теоретических основ изучаемых аспектов проблемы устойчивого развития территории.

Практическая значимость

- Составление базы для дальнейшего исследования механизмов государственного управления комплексным развитием сельских территорий
- Обоснование применения инновационных технологий в реализации национальных целей государственного управления сельскими территориями
- Разработка рекомендаций с подробным описанием результатов исследования, которые могут быть использованы региональными и муниципальными органами власти



Достигнутая эффективность



Научная эффективность - исследование инновационных природосберегающих принципов в управлении развитием сельских территорий привели нас к выводу о возможности их конвергенции в единую концепцию «зеленая экономика счастья» как комплексу управленческих технологий и готовых решений для формирования целостной системы управления муниципальными районами регионов РФ



Социальная эффективность - разработаны технологии в плане повышения благосостояния, улучшения условий, качества, повышения уровня жизни и труда людей



Научно-исследовательская и практическая работа

- ✓ В рамках выступлений и докладов в процессе обучения
- ✓ В процессе подготовки к рабочим совещаниям
- ✓ Участие в рамках рабочей группы по разработке Стратегии социально-экономического развития Мостовского района Краснодарского края до 2030 года





Структура выпускной квалификационной работы

Содержание (оглавление)

Введение

Глава 1. Концептуальные основы управления развитием сельских территории региона

- 1.1. Теоретико-методологические основы анализа развития сельских территориальных систем
- 1.2. Нормативно-правовые основы развития сельских территорий
- 1.3. Концептуальная модель управления развитием сельских территорий

Выводы по главе 1

Глава 2. Состояние государственного управления комплексным развитием сельских территорий Краснодарского края

- 2.1. Оценка ресурсной обеспеченности государственного управления сельскими территориями муниципальных образований Краснодарского края
- 2.2. Финансово-экономическое и социально-экономическое обеспечение развития сельских территорий Кубани
- 2.3. Возможности эколого-социально-экономического развития сельских поселений

Выводы по главе 2

Глава 3. Направления достижения национальных целей государственного управления развитием сельских территорий Краснодарского края

- 3.1. Государственно-частное партнерство в реализации инвестиционных проектов
- 3.2. «Зелёная экономика» как принцип реализации муниципальных проектов и программ
- 3.3. Инновационные технологии реабилитации естественных экосистем

Выводы по главе 3

Заключение

Список использованной литературы и источников

Приложение

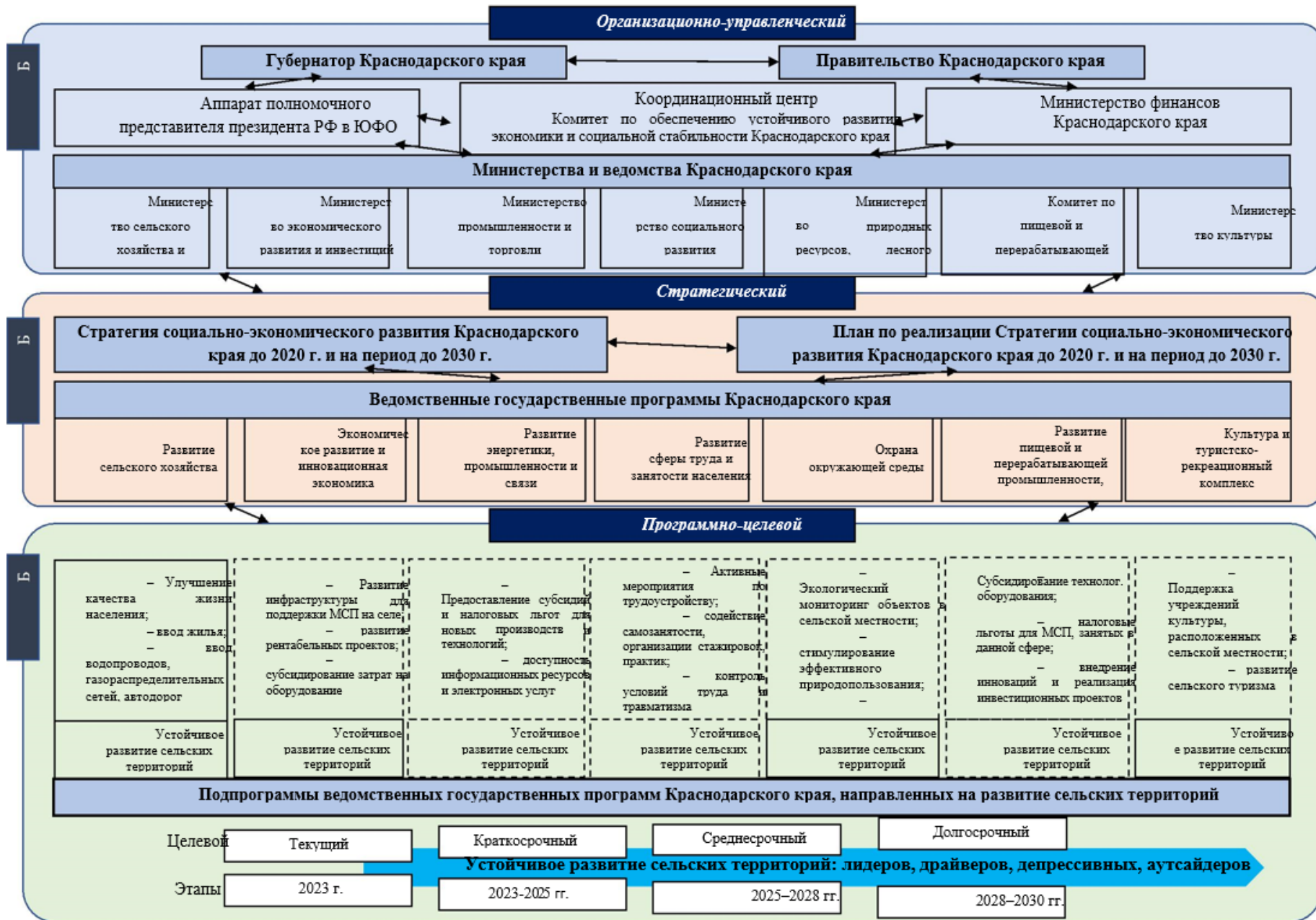


Основные блоки оценки устойчивости развития сельской территории (в разрезе муниципальных образований)





Концептуальная модель управления развитием сельских территорий Краснодарского края





В 2018 году на Кубани была принята Стратегия социально-экономического развития Краснодарского края до 2030 года.

Для ее успешной реализации территория региона разбита на семь экономических зон в зависимости от специализации районов, целей и задач их развития:

I – Северная

II – Центральная

III – Восточная

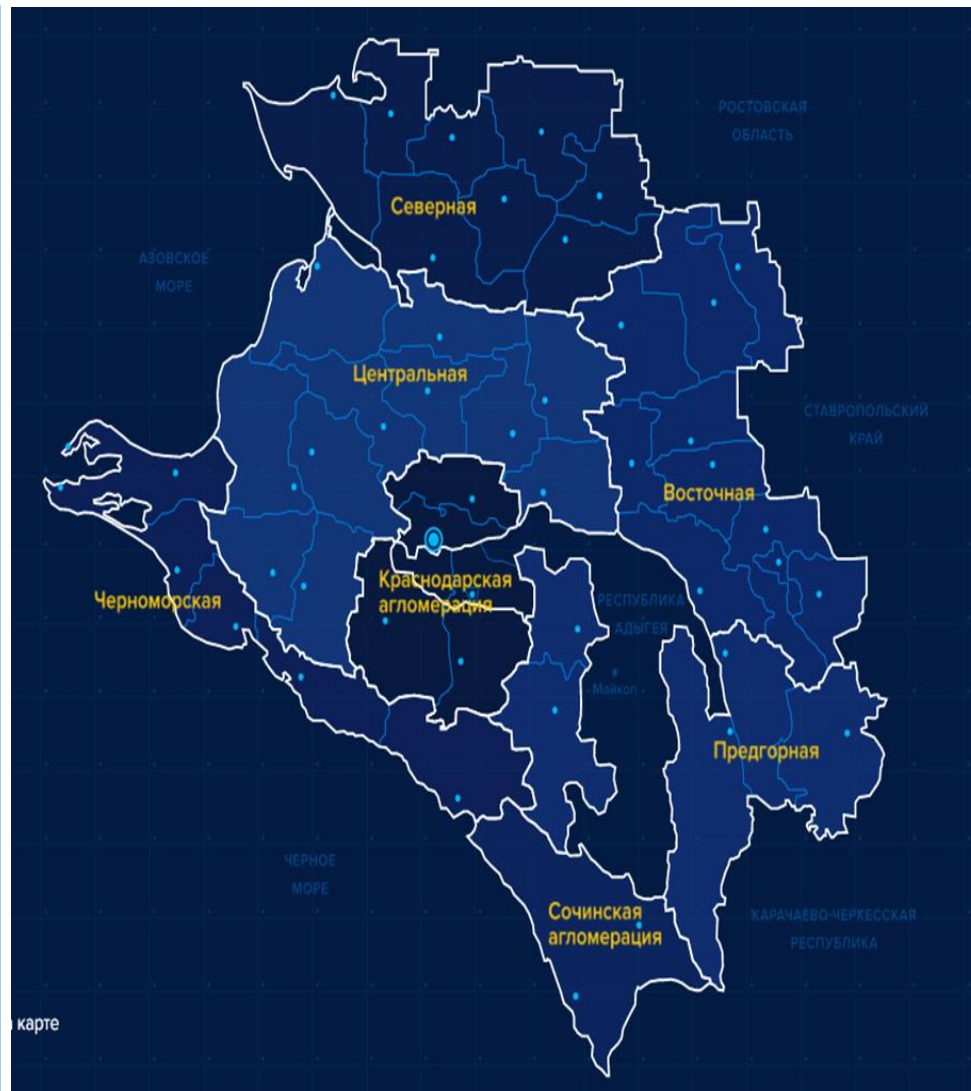
IV – Предгорная

V – Краснодарская

VI – Черноморская

VII – Сочинская

Были сформированы советы экономических зон, куда вошли главы городов и районов, избраны председатели советов. Кроме того, был определен пул флагманских проектов для опережающего развития территорий.



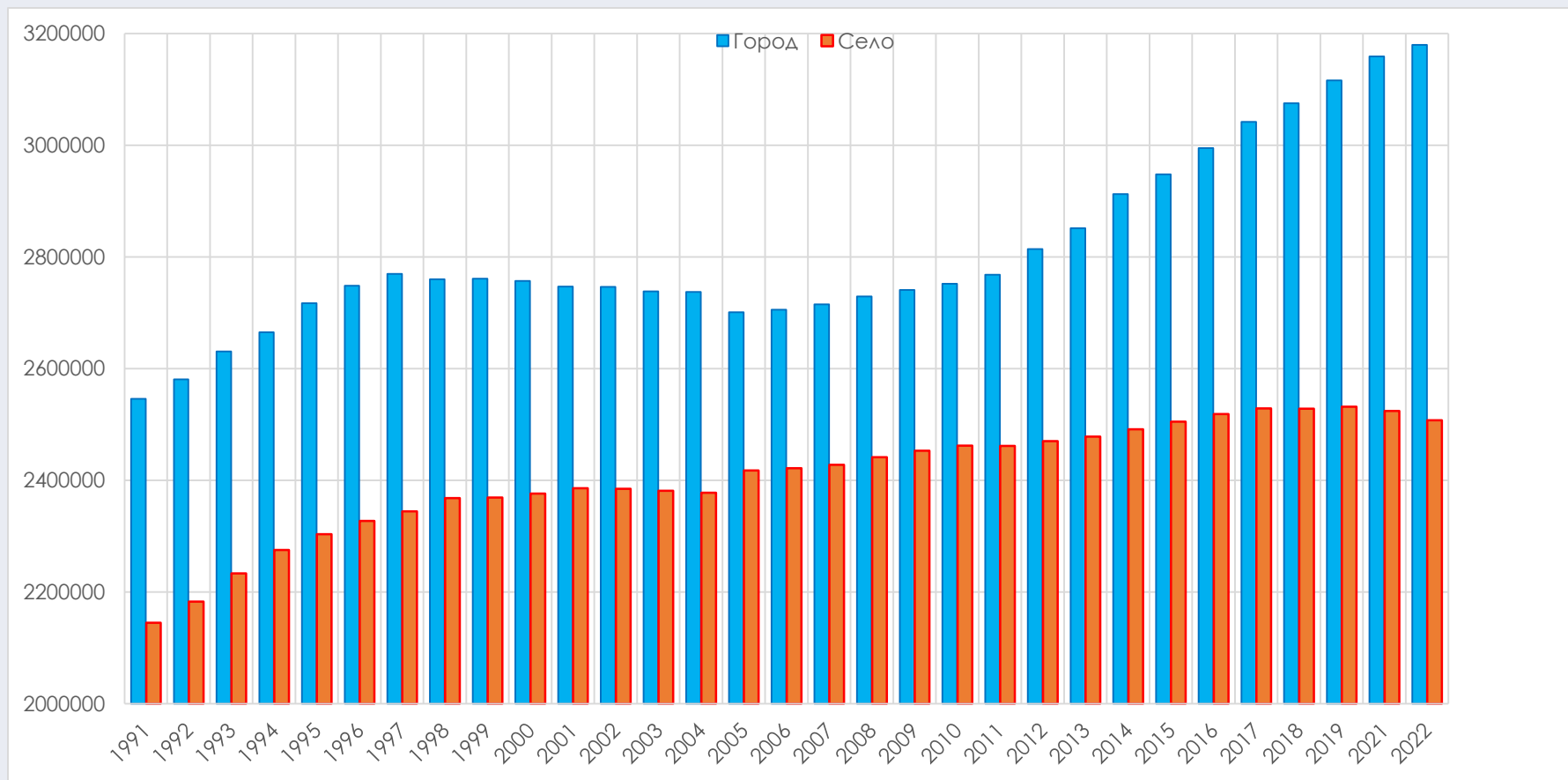


Краснодарский край занимает 3-е место среди регионов Российской Федерации по числу жителей (после Москвы и Московской области).

Численность населения края на 1 января 2023 г. составила 5 818 377 человек.

В сельской местности проживает около 44 % населения, в городе – 56%.

Для сравнения – на 1 января 2023 года в РФ доля городского населения – 75%, сельского – 25%.





Социально-экономические показатели Краснодарского края за 2022 год в разрезе 7 экономических зон

	Промышленное производство	Сельское хозяйство
Экономическая зона Краснодарского края	в % к январю-декабрю 2021 г.	в % к январю-декабрю 2021 г.
Северная ЭЗ	127,69	112,63
Центральная ЭЗ	116,28	113,84
Восточная ЭЗ	132,89	103,40
Предгорная ЭЗ	122,66	117,35
Черноморская ЭЗ	137,68	93,40
Краснодарская агломерация (ЭЗ)	100,30	141,10
Сочинская агломерация (ЭЗ)	101,70	-



Для развития предпринимательства в крае действует ряд региональных программ, бизнес получает различные субсидии, а также льготные займы.

На начало 2023 года на территории Краснодарского края реализуется более 100 крупных инвестпроектов стоимостью от 300 млн рублей с общим объемом вложений более 2,1 трлн. рублей

Инвестиционные проекты по Краснодарскому краю
на 2023 год в разрезе 7 экономических зон

Экономическая зона Краснодарского края	Инвестиционные проекты 2023 (млн руб.)
Северная ЭЗ	31 205,50
Центральная ЭЗ	7 358,48
Восточная ЭЗ	9 346,30
Предгорная ЭЗ	3 974,30
Черноморская ЭЗ	27 260,26
Краснодарская агломерация (ЭЗ)	4 100,53
Сочинская агломерация (ЭЗ)	421 000,00



Основные тренды, которые будут оказывать влияние на экономику Юга России в 2023 году:

1. Упрощение как основной тип адаптации промышленности к новым условиям в 2023 году. Реализуемые проекты станут менее технологичными, а значит, конкурентоспособными.
2. Переориентация на рынки Азии, которая повлияет на территории Юга и Северного Кавказа. Вместе с тем, транзитные возможности транспортной инфраструктуры в Сибири и на Дальнем Востоке ограничены. Это открывает существенные возможности по усилению роли международного транспортного коридора «Север – Юг», развития автомобильного и железнодорожного сообщения, морских перевозок на Каспии. Развитие регионов будет во многом зависеть от оперативной ликвидации слабых мест в плане логистики.
3. Возможная трансформация межбюджетных отношений, более жесткие условия распределения трансфертов в условиях дефицитного федерального бюджета, которая может сказаться на высокодотационных бюджетах, в особенности регионов СКФО.
4. Продолжительность ограничений, связанных с СВО, и обстановка в районе проведения операции, которая может существенно помешать туристскому сезону на Черноморском побережье



Государственно-частное партнерство (ГЧП) – один из способов развития общественной инфраструктуры, основанный на долгосрочном взаимодействии государства и бизнеса, при котором частная сторона участвует не только в проектировании, финансировании, строительстве или реконструкции объекта инфраструктуры, но и в его последующей эксплуатации (предоставление услуг на созданном объекте) и (или) техническом обслуживании.

Муниципальное-частное партнерство (МЧП) – порядок взаимодействия муниципальных органов власти и бизнеса, который рассчитан на долгосрочные взаимоотношения и направлен на развитие общественной инфраструктуры.

Муниципальное образование	Объект	Частный партнёр	Срок	Объём инвестиций
Ленинградский район	Модернизация системы теплоснабжения муниципального образования	ООО «Центр управления проектами в жилищно-коммунальном хозяйстве»	20 лет (с 2016 г.)	175,4 млн руб.
Славянский район	Реконструкция и модернизация муниципального имущества	ООО «Кубаньводоканал»	15 лет (с 2014 г.)	140 млн руб.
Северский район	Концессионное соглашение в отношении имущества Черноморского городского поселения	ООО «Тепловые сети»	10 лет (с 2012 г.)	11 млн руб.

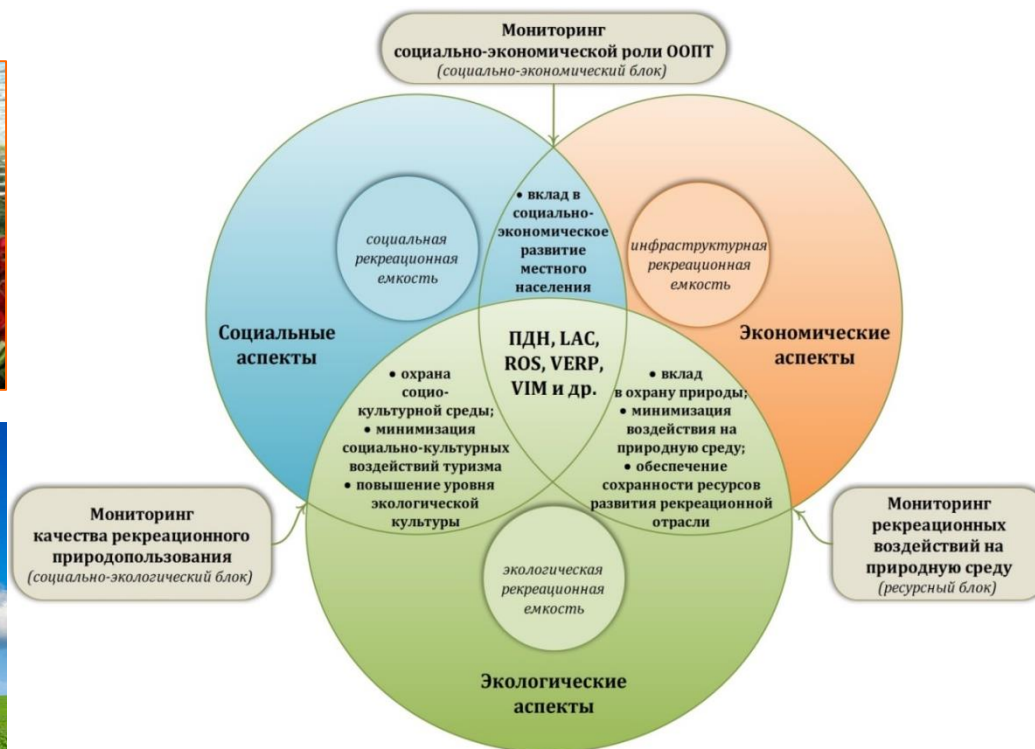




Принципы и элементы системы обеспечения устойчивого развития сельских территорий

Региональный аспект концепции устойчивого развития предполагает в контексте глобальных вопросов учет целого ряда специфических особенностей того или иного региона страны: природных, социально-экономических, культурных и т.д.

Основной задачей региональной политики в области экологии является рациональное природопользование, снижение нагрузки на природную среду, ее охрана, привлечение бюджетных и внебюджетных средств на природоохранную деятельность.





Сценарий природосообразного развития – это:

- развитие экологизированного АПК и органического земледелия;
- развитие туристско-рекреационного комплекса;
- восстановление лесопромышленного комплекса;
- развитие перерабатывающей промышленности;
- перезагрузка добывающей промышленности с учетом высоких экологических стандартов;
- модернизация существующих населенных пунктов и формирование новых экополисов;
- обеспечение транспортной связности района, в том числе путем применения малой и беспилотной авиации;
- формирование новой информационно-коммуникационной инфраструктуры;
- внедрение зеленой энергетики;
- широкое применение механизмов кооперации;
- развитие учреждений образования и культуры, рост социального доверия





Зелёная экономика



Экономика, которая повышает благосостояние людей и при этом снижает риски для окружающей среды

В основе – природный капитал: совокупность природных компонентов и явлений, которые используются или могут использоваться для производства товаров и услуг, а также оказывают эстетическое и рекреационное влияние на человека и могут быть оценены в качестве нематериальных благ территории

Внедрение природосберегающих технологий

Принцип экологически ответственного бизнеса

Критерий отбора приоритетных проектов

Оценка природного капитала как важного нематериального актива территории

Стиль муниципального управления, элемент брендинга территории

Объективная закономерность: выгода для будущих поколений



Степень открытости МО Краснодарского края «зелёному курсу»

№ п/п	Муниципальные образования	Уровень проработанности	Отклик на инициативы по "Зелёному курсу"
1	Городской округ город-курорт Анапа	Раздел Инвестпроекты, проект «Зелёная Анапа»	✓
2	Городской округ город-курорт Геленджик	Раздел Обеспечение устойчивого развития экономики и социальной стабильности	✓
3	Городской округ город Горячий Ключ	Раздел Экология	✓
4	Городской округ город Краснодар	Много информации на сайте, высокая активность - инвестпроекты, проекты в рамках "Зелёная экономика"	✓
5	Городской округ город Новороссийск	Раздел Экология	✓
6	Городской округ город-курорт Сочи	Раздел Экология; активность в рамках "Зелёная экономика"	✓
	Абинский район	Раздел Экология; активность в рамках "Зелёная экономика"	✓
7	Динской район	Раздел Экология	✓
8	Лабинский район	Раздел Экология; инновационные проекты	✓
9	Мостовский район	Раздел Инвестпроекты; Программа в рамках проекта "Зелёная экономика"	✓



Показатели целесообразности развития «зеленой экономики» в Мостовском районе

1) необходимость в снижении оборота добывающей и обрабатывающей промышленности – это предотвращает загрязнение окружающей среды за счет промышленных выбросов и способствует развитию бальнеологического, горно-климатического туризма и т.д.

2) сокращение площади пахотных земель, вовлеченных в сельскохозяйственное производство, что способствует развитию органического земледелия;

3) сокращение объемов животноводства, что уменьшает нагрузку на окружающую среду, предотвращая высокие энергозатраты, выбросы метана, загрязнение сточных вод

Добыча Полезных Ископаемых



Обрабатывающие Производства





«Мостовский район – оазис зеленой экономики счастья!»

Стратегические ориентиры района

(в соответствии со Стратегией социально-экономического развития Краснодарского края до 2030 года):

- Сохранение и приумножение человеческого потенциала Мостовского района.
- Капитализация природных ресурсов.
- Развитие экологического и лечебно-оздоровительного туризма на основе концепции гостеприимства.
- Развитие экологизированного агропромышленного комплекса и органического земледелия.
- Реструктуризация добывающей и обрабатывающей промышленности с учетом принципа социальной ответственности и экологических ограничений.
- Развитие экологического домостроения





Создание Центров компетенций внутри кластеров

**Кластер
органического
земледелия**

Научно-внедренческий
центр органического
земледелия и
сертификации

**Лесопромышленный
кластер**

Технопарк,
включающий научно-
образовательный
опытный центр
рационального
лесопользования

**Кластер
экологического
домостроения**

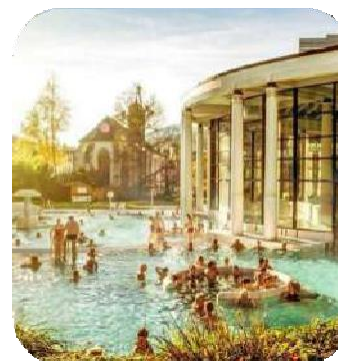
Центр компетенций
по экологическому
домостроению

**Туристско-
рекреационный
кластер**

Научно-
образовательный
центр бальнеологии

Культурно-образовательный кластер

Школа-лаборатория природосообразного развития «Мосты в будущее»





Поэтапная реализация миссии Мостовского района

Мостовский район – оазис зеленой экономики счастья!



**Первый этап
2020-2023**

«Оазис»

Очерчиваются территориальные и организационно-правовые границы «оазиса», обеспечивается умное и безопасное инвестиционное пространство

**Второй этап
2023-2026**

«Зелёная экономика»

Активизируется и дает ощутимые результаты экономическая деятельность, построенная на принципах зеленой экономики

**Третий этап
2027-2030**

«Оазис зеленой экономики счастья»

Открываются возможности удовлетворения нематериальных потребностей человека в рамках реализации концепции экономики счастья



Матрица приоритетных проектов Мостовского района

Проект	Приоритетное направление	Объём финансирования	Описание эффекта	Ожидаемый срок реализации
Строительство «Агро-туристического Эко парка «Белые скалы»	АПК	2 000,0 млн. руб. суммарный объём финансирования	Рабочие места - 250. Доходы бюджета –15,0 млн руб. в год.	2024
Реконструкция санатория «Кавказ»	Санаторно-курортный и туристский комплекс	1 500 млн. руб. суммарный объём финансирования	Рабочие места - 110. Доходы бюджета –10,0 млн руб. в год.	2025
Проект «Родина», п.Шедок	Санаторно-курортный и туристский комплекс	1610,0 млн. руб. суммарный объём финансирования	Рабочие места - 180. Доходы бюджета - 550 млн. руб. в год.	2027



Теоретические результаты исследования

- Государственные программы (национальные проекты) являются ключевым инструментом достижения стратегических целей государства в управлении сельскими территориями.
- Особенности развития сельских территорий обусловлены целым рядом факторов внешнего и внутреннего воздействия. Для сельских территорий характерны широкая дифференциация и многофункциональность.
- Разработка механизмов управления комплексным развитием сельских территорий, которые должны быть направлены на достижение базовых ориентиров в каждой сфере жизнедеятельности



Исследовательские результаты работы

- Установлены приоритетные направления совершенствования системы регионального управления развитием сельского хозяйства в Краснодарском крае:
- оптимизация господдержки и регулирования аграрной сферы с первенством импортозамещающих и экспортирующих производств и особыми программами для фермерских хозяйств
- ускоренная модернизация сельского хозяйства на основе современных информационных, в том числе цифровых, технологий
- максимально рациональное использование природного многообразия ресурсных возможностей региона.
- акцентирование социального контекста как необходимого для капитализации природного потенциала территории.
- приоритетность «зеленой экономики» как ориентира стратегического планирования развития сельских территорий
- установлены приоритетные направления совершенствования системы регионального управления развитием сельского хозяйства в Краснодарском крае



Гипотеза подтверждена:

Накопленные знания, опыт и новейшие технологии позволяют разработать эффективные механизмы государственного управления сельскими территориями, основанные на природосберегающих технологиях

Доказаны:

- обоснованность трансформационных изменений и подходов к реализации национальных проектов государственного управления развитием сельских территорий
- действенность реализации инновационных проектов реабилитации естественных экосистем на территории сельских поселений
- приоритетность кластерной политики для региональной экономики Краснодарского края



Практические рекомендации – авторские научно-практические решения по изменению:

а) механизмов государственного управления комплексным развитием сельских территорий:

1. Концептуальные основы управления устойчивым развитием сельских территорий должны исходить из существующей финансово-экономической ситуации с учетом социальных, экологических, демографических характеристик и особенностей территориальных образований региона.
2. Для решения сложившихся в Краснодарском крае проблем, характерных для сельских территорий, необходимы расширение партнерства между органами власти, бизнесом и сельским населением, а также переход на инновационные принципы реализации муниципальных проектов и программ.
3. Требуются новые механизмы государственного управления развитием сельских территорий с соблюдением принципов «зелёной экономики»



Практические рекомендации – авторские научно-практические решения по изменению:

б) принципов взаимодействия участников управленческих отношений – органов управления, хозяйствующих объектов, индивидуальных предприятий, населения:

1. Выявление потенциала групп населения и организаций, которые в наибольшей степени могут стать движущей силой социально-эколого-экономических изменений, способствовать укреплению государственно-частного партнёрства.
2. Анализ особенностей отдельных сельских территорий и рациональное определение ключевых принципов государственного управления этими территориями, способных перевести природный потенциал в природный капитал.



Перспективы дальнейшей разработки темы

Результаты проведенной научно-исследовательской работы актуализировали ориентиры тем последующих научных работ ВШГА-2024 и слушателей Краснодарского края

- ✓ Изучение влияния концепции «зеленой экономики счастья» на пространственное развитие Краснодарского края.
- ✓ Экономическая оценка природного и социального капитала «зеленой экономики счастья» с обоснованием системы показателей.
- ✓ Контент-анализ стратегий развития разных территорий со сходными социально-экономическими условиями на предмет отражения в них идей «зеленой экономики» и «экономики счастья».



Выпускная квалификационная работа

Механизмы государственного управления комплексным развитием сельских территорий (на примере муниципальных образований Краснодарского края)

ВЫСШАЯ ШКОЛА
ГОСУДАРСТВЕННОГО
АДМИНИСТРИРОВАНИЯ
МГУ имени М.В.Ломоносова

Слушатель 2 курса
Герасименко Александр Иванович
Научный руководитель:
Харченко Константин Владимирович,
доцент ВШГАДм,
кандидат социологических наук, доцент

